

RENDEZ-VOUS AU JARDIN

POUR EN SAVOIR PLUS...

Connaissance des jardins

- BILINOFF, Michèle, *Promenades dans des jardins disparus : les plantes au Moyen Age d'après les Grandes heures d'Anne de Bretagne*, Ed. Ouest France, 2005
- BRUNON, Hervé et al., *Le jardin, notre double : sagesse et déraison*, Paris, Autrement, 2003
- CAUQUELIN, Anne, *Petit traité du jardin ordinaire*, Paris, Rivages, 2005
- CORTESI, Isotta, *Parcs publics : paysages 1985-2000*, Actes Sud, 2000
- HILL, Pénélope, *Jardins d'aujourd'hui : entre art et architecture*, Fonds Mercator, 2002
- JONES, Louisa, *Art et jardins : Chaumont sur Loire*, Actes Sud, 2003
- LE DANTEC, Jean-Pierre, *Le sauvage et le régulier*, Paris, Le Moniteur, 2002
- MIGLIORINI, Franco, LATINI, Luigi, *Jardins vus du ciel*, Paris, Hazan, 2004
- PIGEAT, Jean-Paul, *Les plus beaux jardins du monde*, Paris, Flammarion, 2003
- VAN ZUYLEN, Gabrielle, *Tous les jardins du monde*, Paris, Gallimard, 1994
- WENZLER, Claude, *Architecture du jardin*, Ed. Ouest France, 2003

Histoire des jardins

- BARIDON, Michel, *Le jardin paysager anglais au XVIII^e siècle*, Ed. Universitaires de Dijon, 2000
- BARIDON, Michel, *Les jardins. Paysagistes, jardiniers, poètes*, Paris, Robert Laffont, 1998
- BAZIN, Germain, *Jardins*, Paris, Le Chêne, 1999
- CABEDOCE, Béatrice (sous la dir. de), *100 ans d'histoire de jardins ouvriers 1896-1996*, Ed. Créaphis, Grane, 1996
- CONAN, Michel, *Dictionnaire historique de l'art des jardins*, Paris, Hazan, 1997
- DUBOST, Françoise, *Les jardins ordinaires*, Paris, L'Harmattan, 2000
- GOUSSET, Marie-Thérèse, *Eden, le jardin médiéval à travers l'enluminure*, Paris, Albin Michel, 2001
- HUCHARD, Vivianne, BOURGAIN, Pascale, *Le jardin médiéval : un musée imaginaire*, PUF, 2002
- HUNT, J.D., *L'art du jardin et son histoire*, Paris, Ed. Odile Jacob, 1996
- KLUCKERT, Ehrenfried, *Les jardins d'Europe*, Ed. Könemann, 2000
- LAIRD, Mark, *Jardins à la française*, Paris, Le Chêne, 2001
- LE DANTEC, Denise & Jean-Pierre, *Le Roman des jardins de France, leur histoire*, Bartillat, 1998
- MOSSER, Monique, TEYSOT, Georges, *Histoire des jardins de la Renaissance à nos jours*, Paris, Flammarion, 2002
- SINCLAIR, Andrew, *Les jardins du Paradis*, Paris, Lattès, 1999
- STEIN, Rolf A., *Le monde en petit, jardins en miniature et habitations dans la pensée religieuse d'Extrême-Orient*, Paris, Flammarion, 2001 (1987)
- WALPOLE, Horace, *Essai sur l'art des jardins modernes*, Gérard Montfort, 2000
- WATELET, Claude-Henri, *Essai sur les jardins*, Paris, Gérard Montfort, 2004
- WHEELER, William, *Les plus beaux potagers - Du jardin ouvrier au potager de château*, Somogy, Editions d'art, 1999

Pratique du jardin

- CLEMENT, Gilles, *Jardins en mouvement*, Paris, Sens & Tonka, 2000
- CONRAN, Terrence, PEARSON, Dan, *Le jardin*, Gründ, 1998
- PREDINE, Eric, *Jardins-ouvriers, La maison rustique*, Flammarion, 2002
- WEBER, Florence, *L'honneur des jardiniers – les potagers dans la France du XX^e siècle*, Paris, Belin, 1998
- Le Truffaut, *Encyclopédie pratique illustrée du jardin*, Paris, Larousse, 2005

Connaissance des végétaux

- BOTINEAU, Michel, PELT, Jean-Marie, *Les plantes du jardin médiéval*, Paris, Belin, 2003
- COOMBES, Allen J., *Les arbres*, Paris, Larousse, 2005
- GREY-WILSON, Christopher, *Les fleurs sauvages*, Paris, Larousse, 2005
- Collectif, *L'éventail des arbres*, Play Bac, 2004
- Collection "L'œil nature" : "Les arbres", "Les arbustes"..., Encyclopédie Bordas

Exemples de jardins

- BIRD, Richard, *Jardins de senteurs*, Paris, Hachette, 2001
- HARTE, Sunniva, *Jardins de charme à la campagne*, Gründ, 1999
- MAURIERES, Arnaud, OSSART, Eric et BOUCROT, Laure, *Jardins nomades, Tapis de fleurs*, collection "Jardins du paradis", Edisud, 2000
- SCHREINER, Annette, LAINE, Guy, Bassins, *Jardins d'eau : un art de vivre*, Rustica, 2004

Autres ouvrages

- JOUANNAIS, Jean-Yves, *Essai sur le kitsch pavillonnaire*, Paris, Hazan, 1999
- NYS, Philippe, *Le jardin exploré : une herméneutique du lieu*, Besançon, Ed. de l'Imprimeur, 1998
- Collectif, *Les jardins dans la bande dessinée*, Paris Musées, 2000





l'école buissonnière

RENDEZ-VOUS AU JARDIN

Un Contenant, un contenu

- Que voit-on dans un jardin ?
- Pour autant de personnes, autant de jardins ?
- Du culturel, de l'horticole ? Que cultive-t-on au jardin ?
- Comment comprendre un jardin ?
- Le jardin, ludique ou réfléchi ?
- Pourquoi un jardin devient-il historique ?

Une matière fluctuante

- Où commence le jardin ?
- Aller au jardin : pour quoi faire ?
- Des saisons ou de l'homme, qui fait le jardin ?
- Quelle sorte d'héritage est le jardin ?
- Quels sens le jardin met-il en éveil ?
- Quelle est la palette du jardinier ?

RENDEZ-VOUS AU JARDIN

idées de cheminement...

le mouvement

LA PROMENADE RÉVÈLE L'ESPACE DU JARDIN

René de GIRARDIN, Parc Jean-Jacques Rousseau, Ermenonville, 1763/76

La courbe, le désordre, le caprice créent des effets de surprise qui rythment la marche et génèrent une dynamique globale ni répétitive, ni chaotique.

André LE NOTRE, Les jardins de Vaux-le-Vicomte, 1656/59

Le procédé de la perspective ralentie qui consiste à démesurément agrandir les éléments distants, réduit visuellement le gigantisme du parc et trompe le promeneur sur la réalité spatiale.

01 Herbert DOW, Jardins de Dow, Midland, Michigan, 1899

Seule, l'expérience déambulatoire permet la découverte de ce parc complexe et botaniquement très varié, comprenant quelques pièces d'architecture proches de l'Ecole de Chicago.

@ Balthazar Korab

LES JARDINS SONT DES RÉSEAUX : ON Y CIRCULE, ILS ORGANISENT, RASSEMBLENT, DISTRIBUENT

Vue aérienne du Logan Square, Philadelphie

Un espace ouvert sur la ville, à la fois balise et nœud de circulation, dont la forme circulaire amplifie cette fonction de rotule urbaine.

Frederick Law OLMSTED, Central Park, New York, 1858

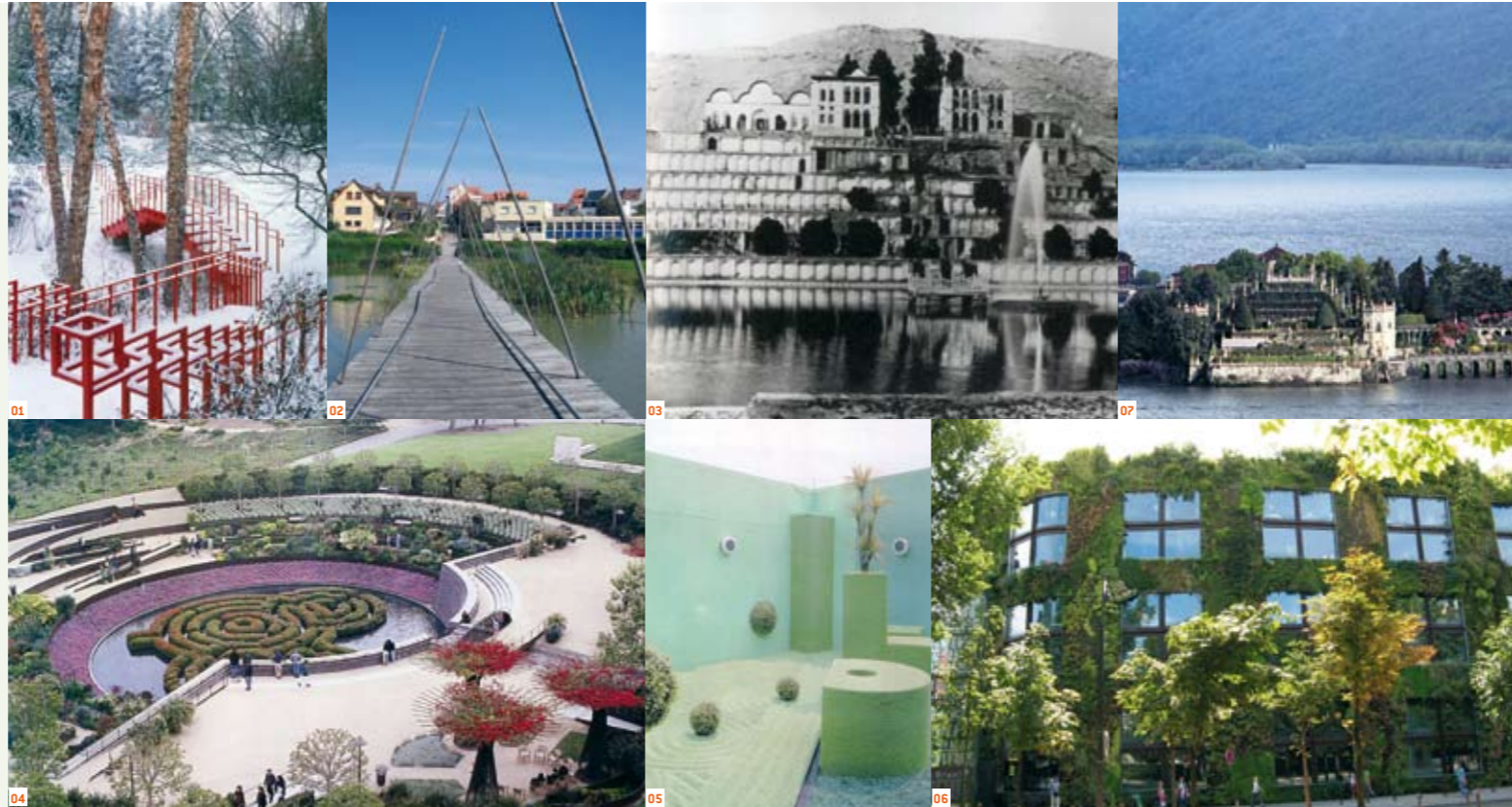
Parc enclavé dans l'urbain, il joue un rôle métaphorique de réservoir énergétique de la ville, où la circulation humaine devient courroie de transmission.

02 GIE ARIETUR, Architectes-Paysagistes,

Parc de la Baie Saint-Jean, Wimereux

Les cheminements favorisent les connexions entre la ville et le jardin, en créant des perspectives.

@ CAUE 62



POUR FAIRE UN JARDIN, ON DÉPLACE DES MONTAGNES

Les jardins suspendus de Babylone,

Mésopotamie, VI^e siècle avant JC

L'imaginaire des écrivains et poètes a développé une légende autour de ces jardins, considérés comme une des 7 merveilles du monde ancien. Ils ne sont pas réellement suspendus, mais disposés sur des terrasses étagées, bien au-dessus du niveau de l'eau.

03 Atabak QARACHEH, gouverneur de Chiraz,

Bagh-e Takht, Chiraz, XI^e siècle

Un jardin persan spectaculaire : 7 terrasses plantées, irriguées par des jeux d'eau complexes, descendent en cascade jusqu'au pied du mont.

@ Mage Publishers, 1998

LE JARDIN : UNE CRÉATION CHANGEANTE ET ALÉATOIRE, UNE FORME PAR ESSENCE ÉPHÉMÈRE

04 Robert IRWIN, Jardin central du J. Paul Getty Museum,

Brentwood, Los Angeles, Californie, 1997

"Toujours présent, jamais deux fois le même / Toujours changeant, jamais moins qu'entier", R.Irwin.

@ Isabelle Cellier

Joseph DECAISNE, Figures pour l'almanach du bon jardinier, 1755

Première revue de jardinage parue en France et grand succès éditorial (la 153^{ème} édition est parue en 1992) donnant des informations utiles sur l'horticulture, les jardins et les mutations saisonnières.

LE SOL SE VERTICALISE, LA VISION BASCULE

05 Martha Schwartz, Whitehead Institute, "Splice Garden",

Cambridge, Massachusetts, 1997

Installées dans un institut de génie génétique, 2 moitiés de jardins, à la française et japonais, réalisés dans des matériaux synthétiques, sont juxtaposées pour créer un jardin "chimère" où plantes et arbres poussent sur les murs, clin d'œil humoristique aux dérives de la science, capable de générer des monstres.

@ Alan Ward

06 Patrick BLANC, façade nord du Musée du Quai Branly, Paris, 2005

Les plantes poussent sans terre et, telle une tapisserie, se développent verticalement sur une structure métallique recouverte d'une nappe de feutre humide.

@ CAUE 62

Luc Schuiten, Les jardins verticaux, projet Boulevard du Jardin Botanique, Bruxelles, 2003

"Le jardin vertical est un moyen de cicatrisation des blessures infligées au tissu urbain, il peut être conçu comme une solution temporaire dans l'attente d'un projet immobilier ou comme une solution définitive", L.Schuiten.

LA POLITIQUE DU LAISSER-FAIRE

Louis-Guillaume LE ROY, Ecocathédrale,

Mildam, Pays-Bas, depuis 1983

Artiste philosophe et militant, Louis-Guillaume Le Roy mène depuis 30 ans un projet expérimental sans fin, hors du temps, valorisant l'énergie et la créativité humaine et mobilisant l'interaction des hommes, des plantes et des animaux.

Gilles CLEMENT, Le jardin planétaire, 1999

En affirmant que "l'espace est laissé au libre développement des espèces qui s'y installent", Gilles Clément, initiateur de cette théorie, qu'il nomme "le jardin en mouvement, propose, en réponse à la globalisation, la "planétarisation" de la terre comme jardin, ou une mise en friche du monde.

Jean-Luc BRISSON, Le jardin d'Eva Pora, Frac Alsace,

Sélestat, 2000-2002

L'évaporation motrice, procédé permettant de produire des mouvements très lents, de déplacer des masses à une vitesse proche de celle de la croissance des plantes.

l'expérience individuelle

LE JARDIN CLOS : UN LIEU SACRÉ POUR SE PROTÉGER, POUR VIVRE À L'ÉCART

Arnold Böcklin, L'île des morts,

National Galerie - Staatliche Museen, Berlin, 1883

Un jardin insulaire, mystérieux et obscur, planté de cyprès et bordé de hauts rochers, est la destination de la barque de Charon et de son passager défunt.

les giardini de l'île de Pantelleria, Italie

Un anneau mural massif d'environ 4,50m de haut, abrite du vent un unique citronnier.

MUSGRAVE, Gouverneur de Kerman, Jardin de Shahzadeh, Mahann, Perse, XIX^e siècle

Le désert alentour forme une double clôture avec les murs pour ce jardin isolé du monde, surgissant tels une oasis ou un mirage.

07 Comte Carlo BORROMEO III, Isola Bella,

Lac Majeur, Italie, 1630 /1670

Le lac enferme cette île déserte, devenue jardin et écrin du palais d'été du Comte Borroméo III.

@ Alex Ramsay

LE MUSÉE-JARDIN : UN LIEU DE CONTEMPLATION

Tadao ANDO, Garden of Fine Arts, Kyoto, 1990-1994

Des oeuvres majeures de l'histoire de l'art sont reproduites avec une précision photographique sur des panneaux de céramique et intégrées à l'architecture de cet espace ouvert, à la fois jardin minéral et musée en plein air.

08 Jan BIJHOUWER, Parc de sculptures du Musée Kröller-Müller, Otterlo, Pays-Bas, 1961

Un des premiers parcs de sculptures en plein air, utilisant l'extérieur comme un véritable lieu d'exposition, comprenant des espaces ouverts et fermés.

@ Courtesy of the Kröller Müller Museum

Ian HAMILTON FINLAY, Little Sparta, Lanarkshire, à partir de 1966

Construit progressivement autour de sa maison et de son atelier, le jardin est semé de centaines d'inscriptions gravées dans la pierre, d'objets, de sculptures qui constituent une réinterprétation poétique et métaphorique de la Révolution française.

LE JARDIN SILENCIEUX : UN LIEU POUR PENSER, MÉDITER, SE RETROUVER AVEC SOI-MÊME

Hosokawa MASAMOTO, jardin de pierres du temple Ryoan-ji, Kyoto, 1473

Dans ce jardin sec dénué de plantes et d'arbres, les pierres et le sable servent de catalyseur au cours de la méditation, permettant à l'homme de se concentrer sur un seul point, de diriger vers sa conscience des énergies dirigées vers l'extérieur et de pouvoir rentrer en lui-même.

VOLTAIRE, Candide, 1759

"Il faut cultiver notre jardin" : le jardin procure par le travail un bonheur modeste, "seul moyen de rendre la vie supportable".



l'expérience collective

LE JARDIN OUVRIER/ LE JARDIN FAMILIAL / LE JARDIN COMMUNAUTAIRE : LE JARDINAGE POPULAIRE URBAIN

- 09 Les Hortillonnages**, quartier Saint-Leu, Amiens
 Insérés dans le tissu urbain, ces jardins, voués à la culture maraîchère, patiemment conquis sur les marais depuis l'époque gallo-romaine à force de drainage, de curage des canaux et de stabilisation des berges, ont connu leur apogée au XIX^e siècle.

@ CAUE 62

Jardins ouvriers d'Ivry aménagés le long des fortifications par Gustave Marque, sous l'impulsion de l'Abbé Lemire, 1909
 Jusqu'à la fin de la seconde guerre mondiale, ces "champs de pauvres" servent de remède à la misère du peuple en complétant les ressources des ouvriers et de leurs familles.

- 10 Les AJONC (association des jardins ouverts et néanmoins clôturés)**, Lille, depuis 1997
 Une association de quartier développe un réseau de jardins communautaires dans la métropole lilloise, implantés sur des friches urbaines, conçus, entretenus et animés collectivement par les habitants.

@ CAUE 62

LES PARCS URBAINS : DES ILÔTS DEVIENNENT JARDINS

Michel CORAJOU, Le Parc du Sausset, Seine Saint-Denis, 1979
 "Le rôle du paysagiste n'est pas de contredire l'urbanité volontaire en ponctuant la ville d'ilôts de fausse vraie nature... Il doit [...] recréer de toutes pièces un cadre qui donne à la ville des capacités émotives identiques à celles rencontrées dans la nature."

Bernard TSCHUMI, Le Parc de la Villette, Paris, 1985
 Transformation du site des anciens abattoirs de la Villette en parc urbain accueillant une série de jardins thématiques.

- 11 Jacqueline OSTY, Parc Théodore Monod**, Le Mans, 2002
 Le parc a été créé sur une partie d'une vaste réserve foncière constituée par les terrains et bâtiments désaffectés de l'ancienne caserne Chanzy.

@ CAUE 62

la nature domestiquée

LE JARDIN SAVANT ET DIDACTIQUE : LIEU D'UNE EXPÉRIMENTATION SENSORIELLE CONTRÔLÉE

Monika GORA, Jimmys, installation, Berlin, 2004
 Des volumes en plastique orange, aux formes provocatrices, ludiques et attractives, se métamorphosent sans cesse au cours de la journée, pour devenir des objets lumineux, luisant dans la nuit, offrant à notre environnement physique une perception différente du corps.

- 12 Andy CAO, Jardin de verre**, Echo Park, Los Angeles, Californie, 1998
 Des éclats de verre multicolores, recyclés dans la création de ce jardin, évoquent les paysages du Vietnam où l'artiste a passé son enfance.

@ Stephen Jerrom

Dieter KIENAST, Jardins Uetliberg, Zurich, Suisse, 1980
 "Le choix d'une plante ne se fait pas seulement en fonction de sa floraison, mais également en fonction de son feuillage, du bruit qu'elle fait au vent, de l'ombre qu'elle projette au sol, de ses branches en hiver. Il faut révéler la symbolique de la plante et savoir ressentir sa sensualité.", in L'architecture paysagère en 10 thèses, selon D.Kienast.

LE JARDIN ET L'ARTIFICE
Robert MALLET-STEVENS, Jardin avec arbres en béton, section Paysage de l'Exposition de Paris, 1925
 L'architecte expérimente une nouvelle relation entre minéral et végétal par l'usage détourné du béton armé.

Peter GREENAWAY, Meurtre dans un jardin anglais, 1984
 Au XVII^e siècle, un aristocrate anglais commande à un artiste une série de dessins de son château et de son jardin qu'il devra exécuter à des moments particuliers.

LA TAILLE ORNEMENTALE : L'ART TOPIAIRE
François HOUTIN, 9^e cabane de jardinier, eau-forte, 1999
 Avec une précision d'orfèvre, l'artiste végétalise l'architecture et sème la confusion dans ses jardins envahis par les topiaires.

Franco GUERRERO, Jardins du cimetière de Tulcan, Equateur, 1940

Une centaine de cyprès sculptés et taillés dans un style précolombien aux formes variées (architecturales, anthropomorphiques, zoomorphiques...) côtoient les tombes superposées de ce cimetière communal, unique exemple de jardin topiaire équatorial.

LE JARDIN COMME ŒUVRE D'ART

- 13 Dr Joachim CARVALLO, Villandry**, Indre et Loire, 1906-24
 A partir des infrastructures d'un parc du XVIII^e siècle qui entourait le château, Joachim Carvallo conçoit un jardin d'ornement puis un jardin potager organisé selon une trame géométrique forte dans laquelle les jardiniers apportent les différentes couleurs des fruits et des légumes.

@ Jean-Baptiste Leroux

- 14 Gabriel GUEVREKIAN, Villa Noailles**, Hyères, 1927
 Inspiré par les théories avant-gardistes, Guévrekian compose un jardin cubiste mettant en jeu des conceptions de l'espace plus proche de la sculpture, de la peinture et du théâtre que de l'art des jardins.

@ Jean-Baptiste Leroux

Jules SENIS, Jardin Rosa Mir, Lyon, 1952-83
 Réalisé par un maçon espagnol et entièrement dédié à la mémoire de sa mère, ce jardin, insolite et spontané, est quadrillé par les colonnes d'une pergola, décorées jusqu'à la surcharge, de coquillages.

- 15 Articulture, Parc de la Deûle**, Houplin-Ancoisne, Nord, 1995
 Vaste territoire redessiné par les architectes paysagistes Jacques Simon (Grand Prix du Paysage, 1990), Jean-Noël Capart et Yves Hubert.

@ CAUE 62

LE JARDIN : UNE MISE EN ÉCHO DU PAYSAGE LOINTAIN

- 16 Antonio GAUDI, Parc Guëll**, Barcelone, 1903-04
 Gaudi évoque dans ce parc l'apparence ondulée de Montserrat, montagne célèbre de Barcelone où serait dissimulé le Graal.

@ F. Catala-Roca

LE CORBUSIER, Terrasse-enceinte pour l'appartement Beistégui, Paris, 1930

Jouant ironiquement sur les échelles et les analogies, l'architecte place une cheminée en marbre sur la terrasse d'un appartement parisien, située dans l'axe de l'arc de triomphe.

Tadayoshi HOSOGAWA, Parc Joju-en, Kamamoto, Higo, Japon, début XIX^e siècle

Le terrain de ce jardin privé, modelé avec malice, se joue des échelles pour décliner la représentation du Mont Fuji, de la reproduction en miniature à l'évocation d'un paysage plus lointain.

- 17 Charles JENCKS, Jardin des spéculations cosmiques**, Portrack, Royaume Uni, 1991
 L'artiste cherche à illustrer par le biais d'un travail sur la forme et le relief du jardin, les théories les plus récentes sur l'histoire de l'univers.

@ Charles Jencks 2003. Reproduced by permission of Frances Lincoln Ltd.

LE JARDIN MÉTISSÉ : POUR UNE IDÉE DE NATURE CONTRADICTOIRE

- 18 Gertrude JEKYLL, jardin à Munstead Wood**
 "Le jardinage, c'est entrer en sympathie avec ce qui pousse."

@ County Life Pictures Library

Le Parc Méric, Montpellier
 Ce parc public historique au cœur de la ville comprend une prairie champêtre non arrosée, faite de fleurs saisonnières, ouverte aux jeux de ballon et aux pique-niques.

LE JARDIN EXOTIQUE OU D'ACCLIMATATION : POUR UNE POÉTIQUE DU DÉPAYSEMENT
Alphonse BALAT, Serres royales du château de Laeken, coupe-perspective du jardin d'hiver, Bruxelles, 1880
 Les grandes serres du XIX^e siècle permettent de reconstituer artificiellement dans une atmosphère contrôlée, le paysage végétal des colonies.

- 19 Beth CHATTO, Jardin de gravier**, Chelmsford, Essex, 1991
 Ne fournissant qu'un terrain pauvre, argileux, recouvert de gravier et de sable, ce jardin se propose de tester la capacité d'adaptation des plantes, leur aptitude à survivre, à s'associer, à se déployer sur un territoire indigent avec un minimum d'intervention humaine.

@ Harpur Garden Library

Alexandre MARCEL, Parc oriental, Maulévrier, 1899-1913
 Propriété du château Colbert jusqu'à la fin du XIX^e siècle, les 29 hectares du parc sont rachetés par un industriel choletais. Ala demande de celui-ci, l'architecte Alexandre Marcel restaure le parc et crée un espace oriental de conception japonaise.